

Dünyada ve Türkiye’de Pamuk Üretimi ve Dış Ticaret Yapısı

Bahri KARLI
Prof. Dr. Isparta Applied
Sciences University,
Turkey
bahrikarli@isparta.edu.tr

Bektaş KADAKOĞLU*
Res. Asst. Isparta Applied
Sciences University,
Turkey
bektaskadakoğlu@isparta.edu.tr

Mevlüt GÜL
Assoc. Prof. Dr. Isparta Applied
Sciences University,
Turkey
mevlutgul@isparta.edu.tr

Özet

Pamuk, önemli bir endüstri bitkisidir. Yetiştirilen ülkelerin; tarımında, sanayisinde ve dış ticaretinde önemli rol oynamaktadır. Çünkü pamuk; diğer tarımsal ürünlere göre daha fazla istihdam sağlamakta, yüksek gayri safi üretim değeri oluşturmakta, daha fazla katma değere ulaşmakta ve ihracat geliri elde etmektedir. Aynı zamanda; insanoğlunun giyinme ihtiyacını karşılayabilmek için çeşitli şekillerde işlenerek tekstil sanayinde, beslenme ihtiyacını karşılayabilmek için bitkisel yağ sanayinde ve hayvanların beslenme ihtiyacını karşılayabilmek için yem sanayinde hammadde olarak kullanılmaktadır. Dolayısıyla, ülke ekonomisine önemli katkı sağlamaktadır.

Amerika Birleşik Devletleri Tarım Bakanlığı (USDA) verilerine göre, Türkiye 2017-2018 üretim sezonunda; dünyada pamuk ekim alanları içinde dokuzuncu sırada, lif pamuk veriminde üçüncü, pamuk üretim miktarında yedinci, pamuk tüketimi ve ithalatında ise dördüncü sırada yer almaktadır. Türkiye İstatistik Kurumu (TÜİK) 2017 verilerine göre, Türkiye pamuk ihracat miktarı bir önceki yıla göre yaklaşık olarak %22 azalmış, ithalat miktarı ise %11 artmıştır. Son 6 yılda ise Türkiye pamuk ihracat miktarı yaklaşık %13 artarken, pamuk ithalat miktarı ise %50 oranında artış göstermiştir.

Bu çalışmada; dünyada ve Türkiye’de pamuk ekim alanı, üretim miktarı, verim durumu ortaya konulmuş, dış ticaret yapısı irdelenmiş, Türkiye’de pamuk üretiminde ve dış ticaretinde uygulanan politikaların etkinliğinin artırılabilmesi için izlenmesi gereken yollar üzerinde durulmuştur.

Anahtar Kelimeler: Pamuk, İhracat, İthalat, Türkiye, Dünya

Cotton Production and Foreign Trade Structure in the World and Turkey

Abstract

Cotton is an important cash crop. Cotton plays an important role in the agriculture, industrialisation and foreign trade of the cultivated countries. Because cotton produces more employment than other agricultural products, creates a higher gross production value, achieves more added value and achieves export revenue. Also, to meet the need of dressing human beings in various forms, is used as a raw material in the vegetable oil industry to meet the nutritional needs and in the feed industry to meet the nutritional needs of the animals. Therefore, it contributes to the economy of the country.

United States Department of Agriculture (USDA) according to data, Turkey in the 2017-2018 production season; ninth in cotton cultivation areas in the world, third in fiber cotton yield, seventh in cotton production, and fourth in cotton consumption and imports. Turkey Statistical Institute (TSI), according to 2017 data, the amount of cotton exports to Turkey decreased by approximately 22% compared to the previous year, while the import volume increased by 11%. In the last six years the amount of cotton exports to Turkey increased by about 13%, the amount of cotton imports increased by 50%.

In this study, the world and in Turkey cotton planted area, production volume, yield status was demonstrated, foreign trade structure was examined, and the effectiveness of cotton production and foreign trade policies implemented in Turkey has focused on ways should be followed to be improved.

Keywords: Cotton, Export, Import, Turkey, World

GİRİŞ

Pamuk, geniş bir kullanım alanına sahip ve dünyada yaygın olarak yetiştirilen önemli bir endüstri bitkisidir. Farklı sektörlerde, doğrudan ve dolaylı kullanımı olan yüksek ekonomik değere sahip bir sanayi bitkisidir. Bu nedenle, hem üretim hem istihdam hem de genel ekonomiye katma değer açısından; bir bölgenin veya ülkenin kalkınmasına önemli katkılar sağlamaktadır (Karlı vd. 2017:207).

Nüfus artışı, beraberinde pamuk talebini de artırmaktadır. Bu artış; insanların giyinme ihtiyacından, hayvan yetiştiriciliğindeki yem talebinden ve insan beslenmesi için yağ talebinden kaynaklanmaktadır.

Pamuk, dünyada yaklaşık 80 ülkede yaygın olarak pamuk yetiştirilmektedir (FAO, 2018). 1968-1978 döneminde dünya lif pamuk üretimi 12.8 milyon ton olup, 2017-2018 döneminde %108.6 artarak 26.7 milyon tona yükselmiştir. Üretilen 26.7 milyon ton lif pamuğun %32,7'si ihracata, %32,3'ü ise ithalata konu olmaktadır (USDA, 2018).

Amerika Birleşik Devletleri Tarım Bakanlığı (USDA) 2017/2018 tarihli raporuna göre, Türkiye; pamuk ekimi alanında dokuzuncu, pamuk (lif) üretiminde yedinci, pamuk (lif) veriminde üçüncü, pamuk ithalatında dördüncü ve pamuk tüketiminde dördüncü sırada yer almaktadır.

Türkiye, özellikle 1990'lı yıllardan itibaren tekstil ve hazır giyim sektöründeki gelişmelere bağlı olarak, yurtiçi pamuk üretiminin talebi karşılayamaması nedeniyle önemli miktarda pamuk ithal etmeye başlamış ve net ithalatçı ülke konumuna gelmiştir (Özüdoğru ve Miran, 2015:10). Türkiye'de lif pamuk ithalatı 2001-2003 döneminde 517 bin ton olup, 2017 yılında %77 artarak 914 bin tona yükselmiştir. Aynı dönemlerde pamuk ihracatı ise %17 artarak 59 bin ton olmuştur (TÜİK, 2018). Türkiye'de 2017 yılında pamuk üretiminin tüketimi karşılama oranı %54,8'dir.

Pamuk, diğer tarım ürünlerine göre; daha fazla istihdam sağlaması, yüksek gayrisafı üretim değeri oluşturması, ülke içi dokuma ve tekstil ürünleri talebini karşılaması, işlenerek tekstil ürünü halinde ihraç edilmesiyle daha fazla gelire ve yüksek katma değere ulaşması ile ülkelerin ekonomilerinde önemli bir ürün konumundadır.

Bu çalışmada, dünya ve Türkiye'de pamuk ekim alanı, üretim miktarı, verim durumu ortaya konulmuş, dış ticaret yapısı irdelenmiş, Türkiye'de pamuk üretiminde ve dış ticaretinde uygulanan politikaların etkinliğinin artırılabilmesi için izlenmesi gereken yollar üzerinde durulmuştur.

MATERYAL VE YÖNTEM

Çalışmanın materyalini, ikincil kaynaklardan elde edilen veriler oluşturmaktadır. Ana materyale ait istatistik veriler; Türkiye İstatistik Kurumu (TÜİK), Amerika Birleşik Devletleri Tarım Bakanlığı (USDA)'dan elde edilmiştir. Ayrıca konu ile ilgili ulusal ve uluslararası çeşitli yayınlardan da yararlanılmıştır.

Çalışmada, dünya ve Türkiye pamuk üretimi ve dış ticaret yapısı 50 yıllık dönemde (1968-2018) karşılaştırmalı olarak incelenmiştir.

DÜNYA VE TÜRKİYE PAMUK ÜRETİMİNDEKİ GELİŞMELER

Dünyada pamuk ekim alanları, lif pamuk üretimi, tüketimi ve veriminin gelişimi Tablo 1'de verilmiştir. Dönem başı itibarıyla (1968-1978) ortalama 32.3 milyon hektar olan dünya pamuk ekim alanı, %3 artarak dönem sonunda (2017-2018) 33.2 milyon hektara ulaşmıştır. Aynı dönemlerde, dünyada; lif pamuk üretimi %109, tüketimi %106, verimi ise %103 artmıştır. Dünyadaki pamuk ekim alanlarında, son 50 yılda dalgalı bir yapı olduğu görülmektedir. Pamuk ekim alanları 2011-2012 üretim sezonunda 36 milyon hektar ile en yüksek seviyeye ulaşmış ve lif pamuk üretimi aynı dönemde 27.7 milyon ton seviyelerine kadar çıkmıştır. Dünyada lif pamuk verimi, 1968-1978 döneminde hektara ortalama 396 kg iken, yaklaşık iki kat artarak 2017-2018 sezonunda 804 kg'a ulaşmıştır.

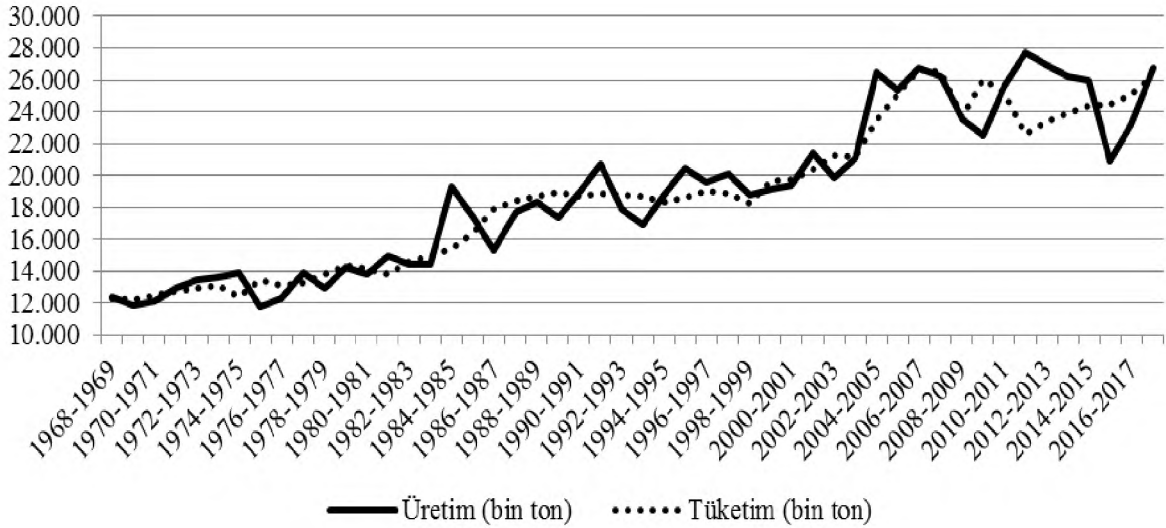
Tablo 1: Dünya Pamuk Üretimindeki Gelişmeler

Yıllar	Ekim Alanı (bin ha)	Üretim (bin ton)	Tüketim (bin ton)	Verim (kg/ha)
1968-1978	32.308	12.813	12.792	396
1978-1988	31.828	15.468	15.372	487
1988-1998	33.251	18.919	18.748	569
1998-2008	33.383	22.441	22.216	670
2008-2012	32.645	24.869	24.375	761
2012-2016	32.872	25.018	24.040	760
2016-2017	29.708	23.216	25.031	781
2017-2018	33.233	26.728	26.348	804
İndeks (1968-1978 = 100)				
1968-1978	100	100	100	100
1978-1988	99	121	120	123
1988-1998	103	148	147	143
1998-2008	103	175	174	169
2008-2012	101	194	191	192
2012-2016	102	195	188	192
2016-2017	92	181	196	197
2017-2018	103	209	206	203

Kaynak: USDA 2005*,2018

Not: *1968-1986 arası üretim yıllarında pamuk ekim alanı, üretimi ve verimi

İncelenen dönemde dünya pamuk üretimi ve tüketimdeki artış ve azalış miktarları birbirlerine paralellik göstermektedir. 2017-2018 üretim döneminde dünya lif pamuk üretimi bir önceki döneme göre (23.2 milyon ton) yaklaşık %15 artarak 26.7 milyon tona yükselmiştir. Aynı üretim dönemlerinde lif pamuk tüketimi (25 milyon ton) yaklaşık %5 artış göstermiş ve 26.3 milyon tona yükselmiştir (Şekil 1).

**Şekil 1: Dünya Pamuk Üretimi ve Tüketimi (USDA 2005*,2018)**

Not: *1968-1986 arası üretim yıllarında pamuk ekim alanı, üretimi ve verimi

Türkiye’de pamuk üretimi belli bölgelerde ve yörelerde yapılmaktadır. Bu bölgeler ve yöreler; Ege bölgesi, Antalya yöresi, Akdeniz bölgesi (Çukurova) ve Güneydoğu Anadolu bölgesidir. Bu bölgelerdeki tarım işletmelerinde pamuk üretimi yüksek verimlilikte ve yoğun girdi kullanımı ile gerçekleştirilmektedir. Kullanılan girdiler (akaryakıt, kimyevi gübre ve tarımsal ilaç) genelde ithal yoluyla dışarıdan temin edildiğinden, girdi maliyetleri yüksektir. Dolayısıyla, pamuk üretim maliyeti artmaktadır.

Güneydoğu Anadolu bölgesinde yapılan bir çalışmada; kimyasal gübre, traktör ve işgücü girdilerinin en verimli şekilde kullanıldığı belirlenmiş ve işletmecilerin eğitimi ile çiftlikte teknik verimlilik arasında istatistiksel olarak anlamlı ve pozitif bir ilişki olduğu ortaya konulmuştur (Binici vd. 2006:230). Akpınar ve Gül'ün (1998:107) yaptığı bir çalışmada; pamuk reel fiyatlarının, incelendiği dönemde şiddetli olmamakla birlikte dalgalanmaların olduğu ve pamuk reel satış fiyatlarının Mart-Ağustos periyodunda mevsim ortalamalarının üzerinde olduğu, Eylül ayından itibaren fiyatların düşmeye başladığı belirlenmiştir. Girdi maliyetlerinin ve pamuk satış fiyatlarındaki değişim, pamuk ekim alanlarında azalma veya artışa neden olmaktadır.

Türkiye'de, dönem başı itibarıyla (1968-1977) ortalama 687 bin hektar olan pamuk ekim alanı 2017 yılında yaklaşık %27 oranında azalmış ve 502 bin hektar seviyesine düşmüştür. Aynı dönemlerde lif pamuk verimi 721 kg/ha'dan, yaklaşık 2.44 kat artarak ortalama 1760 kg/ha'ya yükselmiştir. Pamuk ekim alanlarının daralmasına rağmen, pamuk verimindeki artışla lif pamuğu üretimi yaklaşık %178'lik artış ile 882 bin tona ulaşmıştır (Tablo 2).

Türkiye'deki pamuk ekim alanları incelenen dönemde, yıllara göre azalma ve artış göstererek dalgalanmalı bir seyir göstermektedir. Bu durum, üretim miktarında da görülmektedir. Özellikle 2000'li yıllardan itibaren azalmaya başlayan pamuk ekim alanları 2017 yılında artış göstermiştir. Ekim alanları bir önceli yıla göre %20,6 oranında artmıştır. Bu artışın temel sebepleri arasında, pamuk üretimine 2017 yılında daha fazla verilen tarımsal destekler olarak gösterilebilir. Çünkü 2017 yılı için açıklanan bitkisel ürün desteklerinden; alan bazlı destek ödemeleri içerisinde en yüksek pay pamuk ve çeltiğe verilmiş ve dekara 40 TL olarak belirlenmiştir. Havza bazlı fark ödemesi desteği olarak bilinen prim ödemesi pamuk ve zeytinyağına kilogram başına 80 kuruş olarak belirlenmiştir (Resmi Gazete, 2017).

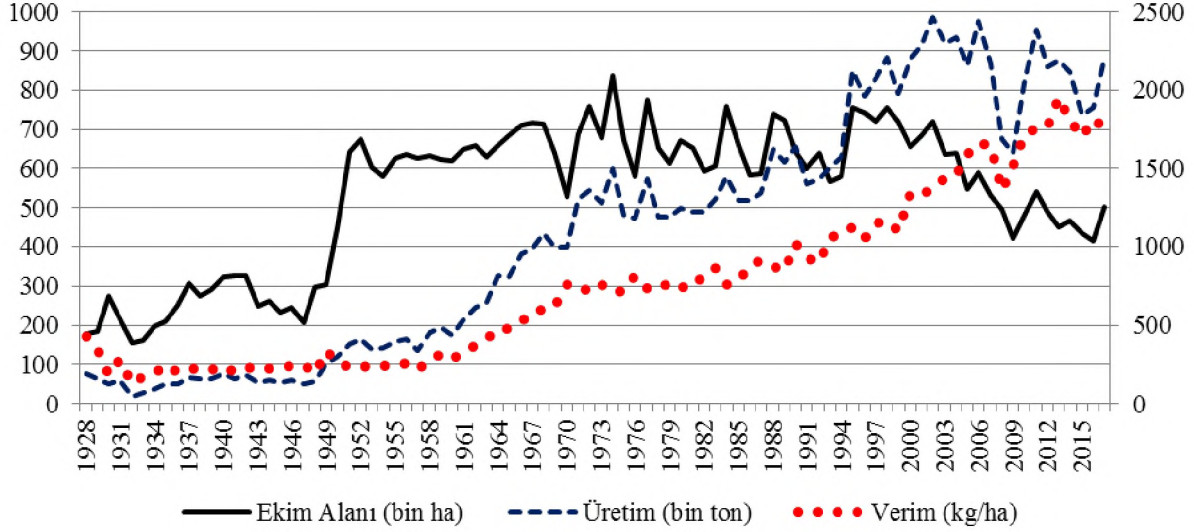
Tablo 2: Türkiye Pamuk Üretimindeki Gelişmeler

Yıllar	Ekim Alanı (bin ha)	Üretim (bin ton)	Verim (kg/ha)
1968-1977	687	494	721
1978-1987	638	510	803
1988-1997	671	675	1006
1998-2007	648	902	1412
2008-2011	484	771	1588
2012-2015	460	830	1808
2016	416	756	1820
2017	502	882	1760
İndeks (1968-1977 = 100)			
1968-1977	100	100	100
1978-1987	93	103	111
1988-1997	98	137	139
1998-2007	94	183	196
2008-2011	71	156	220
2012-2015	67	168	251
2016	61	153	252
2017	73	178	244

Kaynak: TÜİK 2014*,2018

*Not: *1968-2003 arası üretim yıllarında pamuk ekim alanı, üretimi ve verimi*

Türkiye'de pamuk ekim alanı, üretimi ve veriminin 90 yıllık seyri Şekil 2'de verilmiştir. Türkiye Cumhuriyeti'nin kurulduğu yıllarda yaklaşık 180 bin hektar olan ekim alanları 2. Dünya Savaşı'ndan sonra hızlı bir artış göstermiştir. 1950 yıllardan itibaren pamuk ekim alanları dalgalı bir seyir izlediği görülmektedir. İncelenen dönemde lif pamuk üretim miktarı ve lif pamuk verimi paralel olarak artış göstermektedir.



Şekil 2: Türkiye Pamuk Ekim Alanı, Lif Pamuk Üretim ve Verimi (TÜİK 2014*, 2018)

Not: *1968-2003 arası üretim yıllarında pamuk ekim alanı, üretimi ve verimi

Pamuk uluslararası piyasalarda rekabetin hâkim olduğu stratejik öneme sahip bir tarım ürünüdür (Keskinliç, 2014:5). Pamuk piyasalarında söz sahibi ülkelerin başında Hindistan, Amerika Birleşik Devletleri (ABD) ve Çin gelmektedir. 2017/2018 üretim sezonunda Hindistan lif pamuk verimi dünya ortalamasının altında olmasına rağmen; dünya pamuk ekim alanlarının %37'sini, dünya lif pamuk üretiminin %23,2'sini, dünya lif pamuk tüketiminin ise %20'sini oluşturmaktadır. Dünya pamuk ekim alanlarının %13,5'ini oluşturan ABD, dünya lif pamuk tüketiminin %2,8'ini, dünya lif pamuk üretiminin %17'sini oluşturarak; tükettiği pamuğun yaklaşık 6.2 katını üretmektedir. Dünyanın en kalabalık ülkesi olan Çin dünya pamuk ekim alanlarının %10,2'sini ve dünya lif pamuk üretiminin %22,4'ünü oluşturmaktadır. Ayrıca, lif pamuk tüketiminde %33,1'lik pay ile pamuk tüketiminde ilk sırada yer almaktadır. Türkiye dünyada pamuk ekim alanları içinde %1,4'lük pay ile dokuzuncu, lif pamuk veriminde Avustralya ve İsrail'den sonra üçüncü, lif pamuk üretim miktarında %3,3'lük pay ile yedinci, pamuk tüketiminde ise %6'luk pay ile dördüncü sırada yer almaktadır (Tablo 3).

Tablo 3: Dünyada Pamuk Üretimi Yapan Başlıca Ülkeler (2017/2018)

Ülkeler	Ekim Alanı (ha)	Pay (%)	Üretim (bin ton)	Pay (%)	Tüketim (bin ton)	Pay (%)	Verim (kg/ha)	Üretim Tüketim oranı (%)
Hindistan	12311	37,0	6.205	23,2	5.269	20,0	504	117,8
ABD	4492	13,5	4.555	17,0	729	2,8	1014	624,8
Çin	3400	10,2	5.987	22,4	8.709	33,1	1761	68,7
Pakistan	2598	7,8	1.785	6,7	2.264	8,6	687	78,8
Türkiye	470	1,4	871	3,3	1.589	6,0	1853	54,8
Bangladeş	43	0,1	27	0,1	1.589	6,0	633	1,7
Diğer	9930	29,9	7.200	26,9	6.145	23,4	725	117,2
Dünya	33244	100,0	26.728	100,0	26.294	100,0	804	101,7

Kaynak: USDA 2018

DÜNYA VE TÜRKİYE PAMUK TİCARETİNDEKİ GELİŞMELER

Dünya lif pamuk ihracatı 1968-1978 döneminde 5.19 milyon ton iken, %68 artarak 2017/2018 üretim sezonunda 8.73 milyon tona ulaşmıştır. Yine aynı dönemlerde dünya lif pamuk ithalatı %65 artış göstermiş ve 5.23 milyon tondan 8.63 milyon tona yükselmiştir (Tablo 4). 2017/2018 üretim sezonunda üretilen 26.7 milyon ton lif pamuğun %32,7'si ihracata, %32,3'ü ise ithalata konu olmuştur. Özellikle 2000'li yıllardan sonra dünya genelinde görülen dış ticarete serbestleşme hareketleri ile dış ticaret hacminin oldukça arttığı izlenmiştir.

Tablo 4: Dünya Pamuk Ticareti

Yıllar	İhracat (bin ton)	İthalat (bin ton)
1968-1978	5.193	5.230
1978-1988	6.086	6.182
1988-1998	6.177	6.374
1998-2008	7.089	7.157
2008-2012	7.990	8.122
2012-2016	8.580	8.722
2016-2017	8.143	8.199
2017-2018	8.737	8.632
İndeks (1968-1978 = 100)		
1968-1978	100	100
1978-1988	117	118
1988-1998	119	122
1998-2008	137	137
2008-2012	154	155
2012-2016	165	167
2016-2017	157	157
2017-2018	168	165

Kaynak: USDA 2005*,2018

*Not: *1968-1986 arası üretim sezonlarında lif pamuk ihracat ve ithalat miktarı*

Dünya lif pamuk ihracatının yaklaşık %40'ını ABD yapmaktadır. Dolayısıyla, dünyanın en büyük pamuk ihracatçısı konumundadır. Dünya pamuk ihracatında Hindistan %11,8'lik pay ile 2. sırada, Brezilya ise %10,5'lik pay ile 3. sırada yer almaktadır. Bu ülkeleri sırasıyla Avusturya, Yunanistan, Mali ve Burkina Faso takip etmektedir (Tablo 5).

Dünya lif pamuk ithalatının %18,7'sini Bangladeş, %17,4'ünü Vietnam, %13,4'ünü Çin ve %10,3'ünü Türkiye yapmaktadır. Bu ülkeleri sırasıyla; Endonezya, Pakistan ve Hindistan takip etmektedir (Tablo 5).

Tablo 5: Dünyada Ülkelere Göre Pamuk Dış Ticareti (2017/2018)

Ülkeler	İhracat (bin ton)	Pay (%)	Ülkeler	İthalat (bin ton)	Pay (%)
ABD	3484	39,9	Bangladeş	1611	18,7
Hindistan	1034	11,8	Vietnam	1502	17,4
Brezilya	914	10,5	Çin	1154	13,4
Avusturya	849	9,7	Türkiye	893	10,3
Yunanistan	239	2,7	Endonezya	740	8,6
Mali	239	2,7	Pakistan	631	7,3
Burkina Faso	229	2,6	Hindistan	392	4,5
Diğer	1748	20,0	Diğer	1709	19,8
Toplam	8737	100,0	Toplam	8632	100,0

Kaynak: USDA 2018

Türkiye'de son yıllarda pamuk üretimdeki azalış ve tekstil sektöründeki gelişmeler dikkate alındığında; pamuğa olan talep iç üretim ile karşılanmadığından, pamuk ithalat miktarı yıllar itibariyle artmıştır (GTB, 2018). Türkiye'nin lif pamuk ihracat ve ithalat rakamları Tablo 6'da verilmiştir. İncelenen dönemde 2001-2003 yılları ortalaması lif pamuk ihracat miktarı 52 bin tondan iken, 2017 yılında %13 artarak 59 bin tona ulaşmıştır. İhracat değeri de aynı dönemlerde %79 artarak 115 milyon dolar seviyelerine çıkmıştır. Lif pamuk ithalat miktarı ortalaması 2001-2003 yıllarında 517 bin ton iken, 2017 yılında 1.77 kat artarak 914 bin tona yükselmiştir. Aynı dönemlerde ithalat değeri ise 552 milyon dolar iken, yaklaşık 3 kat artış göstermiş ve 1 milyar 676 milyon dolara çıkmıştır. Türkiye pamuk ihracat miktarı bir önceki yıla göre yaklaşık olarak %22 azalmış, ithalat miktarı ise %11 artmıştır.

Türkiye'nin net pamuk ithalatçısı olmasının yanı sıra ele alınan 90 yıllık dönemde pamuk üretiminde gerek teknolojik, gerekse üretim biçiminde olan olumlu gelişmeler ile üretim artışları yaşanmıştır. Ancak üretim maliyetleri, ürüne özel uygulanan politikaların değişimi, ürün pariteleri gibi göstergelerin pamuk aleyhine gelişmesi son yıllarda pamuk üretiminde dalgalı bir seyir izlenmesine neden olmuştur. Türkiye net pamuk ithal eden bir ülke konumunu son 28 yıldır sürdürmektedir. İthal edilen pamuk Türkiye'de tekstil sanayinin gelişmesini sağlamakta, sanayinin hammadde talebi karşılanmakta, dolaylı yönden istihdamı artırmakta, dokuma ve tekstil üretimi artmakta, iç tüketim karşılanmakta, katma değer oluşturmakta ve bu da ihracat gelirini artırmaktadır. Dolayısıyla, pamuk ithalatına ödenen döviz gelirinden daha fazla katma değer yaratılarak ihracat geliri de elde edilmektedir. Bu durum, ülke ekonomisine daha fazla katkı sağlamaktadır.

Tablo 6: Türkiye Pamuk Dış Ticareti

Yıl	İhracat		İthalat	
	Miktar (bin ton)	Değer (milyon dolar)	Miktar (bin ton)	Değer (milyon dolar)
2001-2003	52	64	517	552
2004-2006	49	72	705	905
2007-2009	54	91	771	1094
2010-2012	45	106	702	1615
2013-2015	47	88	862	1555
2016	76	124	821	1238
2017	59	115	914	1676
İndeks (2001-2003 = 100)				
2001-2003	100	100	100	100
2004-2006	95	112	136	164
2007-2009	104	141	149	198
2010-2012	86	164	136	292
2013-2015	91	137	167	281
2016	146	193	159	224
2017	113	179	177	303

Kaynak: TÜİK 2018

Türkiye'nin 2017 yılında lif pamuk ihracatı ve ithalatı yaptığı ülkeler Tablo 7'de verilmiştir. Türkiye'nin toplam 115,7 milyon dolarlık lif pamuk ihracatını sırasıyla; %12,9'unu İtalya'ya, %10,6'sını Almanya'ya, %9,6'sını Polonya'ya, %9,1'ini ise Hollanda'ya yapmıştır. Bu ülkeleri sırasıyla; Yunanistan, Rusya ve İspanya takip etmektedir (Tablo 7).

Türkiye'nin 1 milyar 676 milyon dolarlık lif pamuk ithalatının; %43,7'sini ABD, %10,5'ini Yunanistan ve %10,4'ünü Brezilya oluşturmaktadır. Bu ülkeleri sırasıyla; Türkmenistan, Avustralya, Burkina Faso ve Tacikistan takip etmektedir (Tablo 7).

Tablo 7: Türkiye'nin Ülkelere Göre Pamuk Dış Ticareti (2017)

Ülkeler	İhracat (milyon dolar)	Pay (%)	Ülkeler	İthalat (milyon dolar)	Pay (%)
İtalya	15,0	12,9	ABD	733,2	43,7
Almanya	12,2	10,6	Yunanistan	175,9	10,5
Polonya	11,1	9,6	Brezilya	173,5	10,4
Hollanda	10,6	9,1	Türkmenistan	129,4	7,7
Yunanistan	6,1	5,3	Avustralya	105,7	6,3
Rusya	5,6	4,8	Burkina Faso	61,3	3,7
İspanya	3,5	3,0	Tacikistan	35,5	2,1
Diğer	51,7	44,7	Diğer	261,8	15,6
Toplam	115,7	100,0	Toplam	1676,3	100,0

Kaynak: TÜİK 2018

SONUÇ

Pamuk, hem tekstil sektöründe hem yağ sanayinde hem de yem sanayinde hammadde olarak kullanılan önemli bir endüstri ürünüdür. Lifi tekstil sanayinde, çiğdi yağ sanayinde, küspesi ise yem sanayinde kullanılmaktadır. Geniş kullanım alanlarının olması ve artan dünya nüfusu pamuğa olan talebi giderek artırmaktadır.

Türkiye 2017/2018 üretim döneminde ekim alanları bakımından dünyada dokuzuncu sırada, üretim miktarı bakımından yedinci sırada, birim alandan elde edilen verim bakımından üçüncü sırada, tüketim ve ithalat miktarları bakımından ise dördüncü sırada yer almaktadır.

Türkiye’de pamuk ekim alanlarının daralmasına rağmen, pamukta yapılan ıslah çalışmalarının ve tarımsal mekanizasyonun gelişmesiyle verimde büyük artışlar sağlanmış, dolayısıyla pamuk üretim miktarında artış olmuştur. Pamuk üretimini etkileyen nedenler arasında; pamuk üretim alanlarının değişmesi, pamuk fiyatları ve üretim maliyeti, pamuğun yerine yetiştirilebilecek alternatif ürünün fiyatı ve yetiştirme maliyeti, iklim koşulları ve devletlerin uyguladığı politikalar gösterilebilir.

Dünya pamuk ihracatında %40’lık pay ile söz sahibi olan ABD’nin pamuk üretimi, pamuk tüketiminin yaklaşık 6.2 katıdır. ABD’de pamuğun üretiminin fazla olmasının en önemli sebebi hükümetin pamuk üreticilerine yönelik uyguladığı, üreticilerin gelirlerini korumaya odaklı destekleme modelidir. Bu model ile üreticilerin gelirleri sigorta edilmektedir. Dolayısıyla ABD’li pamuk üreticilerinin uluslararası piyasalarda rekabet gücü yüksektir.

Türkiye dünya pamuk ithalatında dördüncü sırada yer almaktadır. Pamuk ithalatının %83,3’ünü; aralarında ABD, Yunanistan, Brezilya’nın bulunduğu 7 ülkeden gerçekleştirmektedir. Dolayısıyla, Türkiye pamuk ithalatında bu ülkelere bağımlı olduğu söylenebilir. Bu sebeple pamuk ihracatında olduğu gibi pamuk ithal edilen ülkeleri çeşitlendirmek önem arz etmektedir. Çünkü pazarın çeşitliliği hem belli ülkelere olan bağımlılığı azaltacak hem rekabet ortamı oluşturulacak ve daha düşük fiyat ile pamuk ithal edilebilecek hem de sanayinin talep ettiği daha kaliteli pamuk satın alınabilecektir.

REFERANSLAR

- Akpınar, G. ve Gül, M. (1998). Adana İlinde Kütlü Pamuk Fiyatlarındaki Gelişmeler. *Kahramanmaraş Sütçü İmam Üniversitesi Fen ve Mühendislik Dergisi*. 2(1), 100-107.
- Binici, T., Zulauf, C.R., Kacira, Ö.O., Karli, B. (2006). Assessing the efficiency of cotton production on the Harran Plain, Turkey. *Outlook On Agriculture*. 35(3), 227-232.
- GTB. (2018). *T.C. Gümrük ve Ticaret Bakanlığı Kooperatifçilik Genel Müdürlüğü. Ürün Raporları*. <https://koop.gtb.gov.tr/vayinlar/urunraporlari>. adresinden 9 Temmuz 2018 tarihinde alınmıştır.
- Karli, B., Kart, F.M., Gul, M., Akpınar, M.G. (2017). Cost and Profit Analysis in Cotton Production in Şanlıurfa Province, Turkey. *Scientific Papers Series Management, Economic Engineering in Agriculture and Rural Development*. 17(2), 207-220.
- Keskinkılıç, K. (2014). *Türkiye Pamuk Durumundaki Gelişmeler*. https://www.researchgate.net/publication/320471439_TURKIYE_PAMUK_DURUMUNDAKI_GELIS_MELER adresinden 8 Temmuz 2018 tarihinde alınmıştır.
- Özüdoğru, T., ve Miran, B. (2015). Türkiye’de Farklı Destekleme Politikalarının Pamuk Arzı Üzerine Etkileri. *Tarım Ekonomisi Araştırmaları Dergisi*, 1(2), 9-19.
- Resmi Gazete. (2017). *2017 Yılında Yapılacak Tarımsal Desteklemelere İlişkin Karar*. <http://www.resmigazete.gov.tr/eskiler/2017/08/20170818M1-27.pdf> adresinden 8 Temmuz 2018 tarihinde alınmıştır.
- TÜİK. (2014). *İstatistik Göstergeler 1923-2013*. Ankara: Türkiye İstatistik Kurumu Matbaası.
- TÜİK. (2018). *Bitkisel Üretim İstatistikleri*. http://www.tuik.gov.tr/PreTablo.do?alt_id=1001 adresinden 8 Temmuz 2018 tarihinde alınmıştır.
- USDA. (2005). *Cotton: World Markets and Trade*. Foreign Agricultural Service. <http://usda.mannlib.cornell.edu/usda/fas/cotton-market/2000s/2005/cotton-market-12-01-2005.pdf> adresinden 12.06.2018.
- USDA. (2018). *Cotton: World Markets and Trade*. Foreign Agricultural Service. <http://usda.mannlib.cornell.edu/MannUsda/viewDocumentInfo.do?documentID=1486> adresinden 12 Haziran 2018 tarihinde alınmıştır.